

VII.4. LES EFFETS DU PROJET SUR LE PATRIMOINE

VII.4.1. LES EFFETS DU PROJET SUR LES SITES PATRIMONIAUX REMARQUABLES (SPR)

VII.4.1.1. LES EFFETS DU PROJET SUR LE SPR D'AIRVAULT

Sensibilité potentielle d'après l'état initial : modérée à forte

Photomontage utile pour analyser l'impact du parc éolien projeté sur ce SPR : n°35, 40, 43, 45, 46 et 49

Avec plusieurs points de perception potentielle identifiés comme ouverts en direction du projet, le SPR d'Airvault fait l'objet d'une sensibilité globale modérée, et ponctuellement forte au niveau de la butte du Fief d'Argent qui permet des vues panoramiques sur le territoire.

La carte de visibilité théorique ci-contre montre en effet que le projet est potentiellement visible depuis plusieurs secteurs du SPR, notamment depuis le sud du Petit Moiré, la butte du Fief d'Argent et le coteau est de la vallée du Thouet d'où des covisibilités sont donc possibles. Des zones de non-visibilité existent aussi, dans le creux de la vallée principalement où la topographie et la trame bâtie masquent le projet.

Depuis les hameaux ou petits bourgs concernés par le périmètre de protection, les interactions visuelles sont théoriquement limitées notamment depuis Repéroux et Barroux. Le photomontage n°35 montre d'ailleurs que les éoliennes sont visibles en arrière-plan et derrière la trame boisée depuis la frange sud de Barroux. Concernant le Petit Moiré, les vues sont plus franches comme en témoigne le photomontage n°43. Néanmoins, les éoliennes apparaissent dans le lointain sans créer de rupture d'échelle. Des effets cumulés avec d'autres parcs éoliens, notamment celui d'Airvault-Glénay qui se situe à proximité de ces lieux de vie, sont observés.

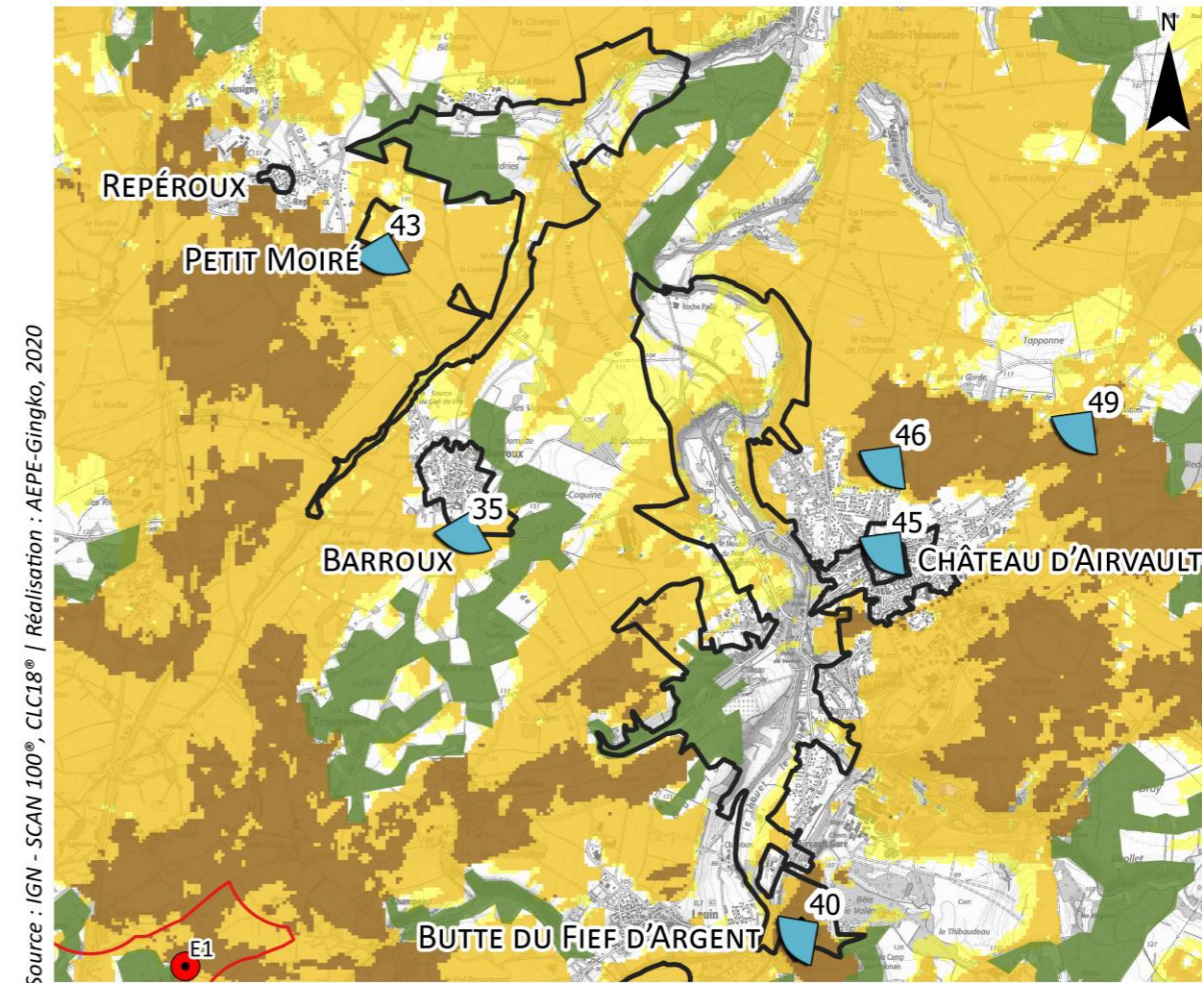
Un autre point identifié comme potentiellement sensible est le château d'Airvault, dont les terrasses situées en hauteur permettent des vues en belvédère sur la vallée du Thouet. D'après le photomontage n°45, le parc de Louin est effectivement visible mais de manière très localisée et brève. De plus, il apparaît dans le lointain et se fond dans le paysage.

La butte du Fief d'Argent est le point le plus sensible du SPR d'Airvault puisqu'il permet des vues panoramiques sur les paysages alentours. Comme visible sur la simulation visuelle n°40, une grande partie du contexte éolien du territoire est ici perceptible. Les différents parcs en exploitation ou en projet s'alignent sur l'horizon, en se plaçant dans des plans différents, se superposant parfois.

Pour finir, on note des effets de covisibilité entre le SPR et le projet depuis le coteau est de la vallée du Thouet. Ceci est visible sur les photomontages n°46 et 49 où les éoliennes projetées apparaissent en appui du coteau, dans des vues semi-éloignées ou éloignées.

Dans l'ensemble, le parc en projet de Louin est visible simultanément avec d'autres parcs. Toutefois, nombreux sont les parcs visibles dans le lointain et se fondent dans le paysage sans le marquer fortement. De plus, l'implantation du projet est parfaitement lisible depuis le SPR d'Airvault et est en cohérence avec la ligne de force que constitue la vallée du Thouet.

Le projet est donc visible depuis plusieurs points du SPR, mais sa cohérence permet d'en atténuer les effets. Ainsi, une sensibilité globale modérée est attribuée au SPR d'Airvault.



Source : IGN - SCAN 100°, CLC18® | Réalisation : AEPE-Gingko, 2020

AEPE Gingko

La visibilité théorique des éoliennes - SPR d'Airvault

0 1 2 km

	Zone d'Implantation Potentielle	Visibilité théorique
	Éoliennes projetées	Au moins une éolienne visible en totalité
	Photomontages utilisés pour l'analyse	Au moins une nacelle visible en totalité
	Boisement	Au moins un bout de pale visible

Principaux masques visuels

Carte 86 : La visibilité théorique des éoliennes - SPR d'Airvault

Impact du projet sur ce SPR : MODÉRÉ

VII.4.1.2. LES EFFETS DU PROJET SUR LE SPR DE SAINT-LOUP-LAMAIRE

Sensibilité potentielle d'après l'état initial : faible à forte

Photomontage utile pour analyser l'impact du parc éolien projeté sur ce SPR : n°23, 30 et 32

Pour rappel, le Site Patrimonial de Saint-Loup-Lamairé est identifié dans l'état initial comme faiblement sensible pour les zones bâties situées en fond de vallée, et fortement sensible pour les coteaux de la vallée permettant des vues plus lointaines.

Les cartes de visibilité théorique semblent confirmer cela ; on observe effectivement de grands secteurs de non-visibilité au niveau du fond de vallée où se concentre le bâti contrairement aux coteaux qui sont visuellement plus exposés (plage de couleur orange et jaune). Notons qu'aucun point du SPR ne permet d'appréhender les éoliennes dans leur totalité (visibilité signifiée en marron sur la carte).

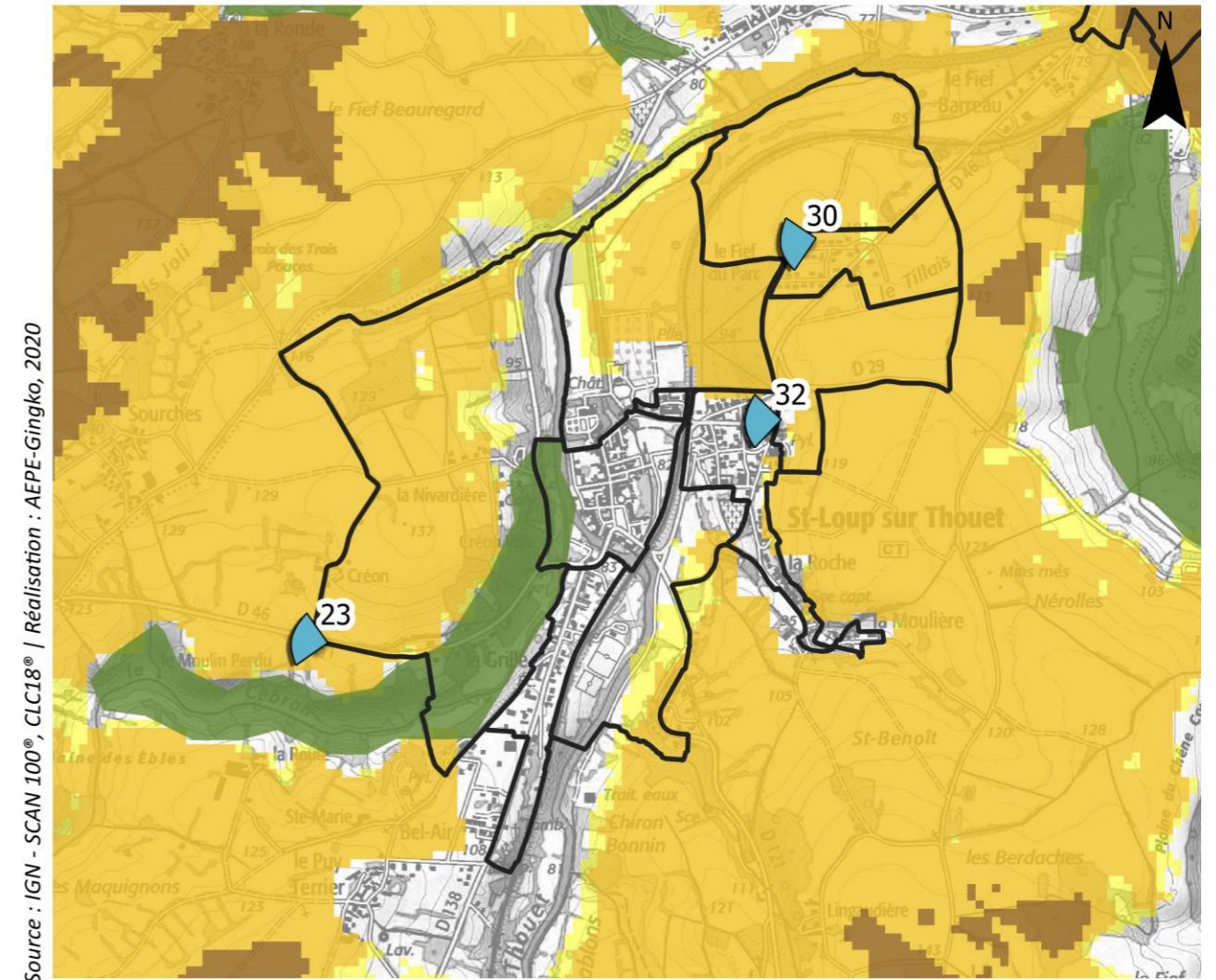
Le photomontage n°30 et 32 montrent que le projet est clairement visible depuis les quartiers de Saint-Loup-sur-Thouet situés en surplomb du Thouet. Les éoliennes apparaissent à l'arrière du coteau opposé de la vallée, qu'elles soulignent. La visibilité est très bonne, les éoliennes s'alignant de manière régulière (homogénéité des altitudes sommitales et des interdistances apparentes) tout en respectant l'échelle du paysage et de la vallée. On ne note aucun effet de surplomb sur celle-ci. Plus on remonte vers le plateau (photomontage n°30), moins les éoliennes sont masquées par le relief et la végétation. Cela ne les rend pas plus prégnantes pour autant.

Les pales des éoliennes de Maisontiers-Tessonnière pointent au loin de la trame arborée et marquent très peu la vue. Le parc en projet de Boussais apparaît également sur le photomontage n°30 et forme une entité bien distincte du projet ici étudié (plan plus éloigné et ensemble bien groupé).

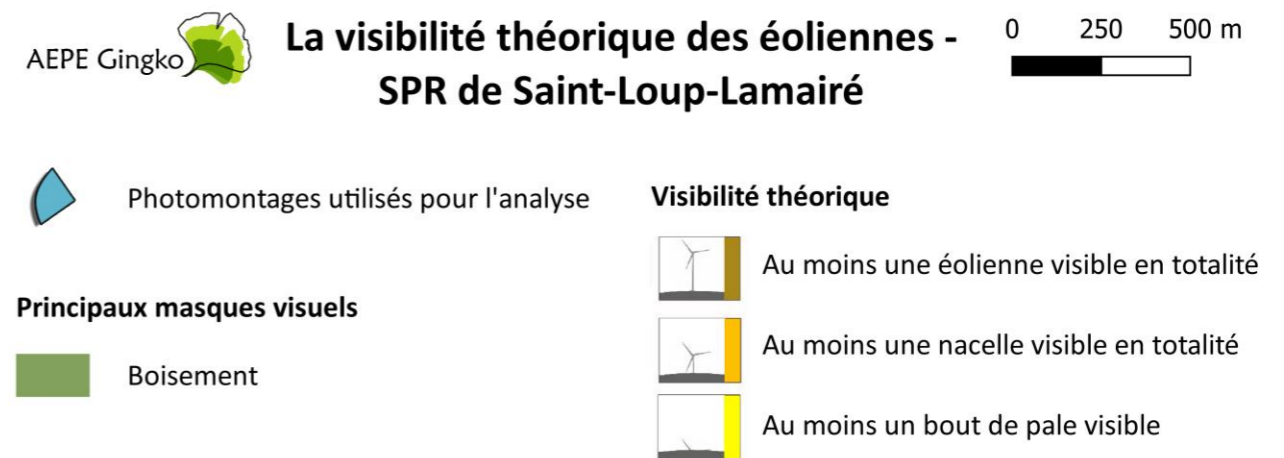
Depuis le coteau ouest, les éoliennes sont également visibles dans des vues plus proches. Le caractère bocager du site offre toutefois un filtre visuel efficace, masquant la moitié inférieure des machines (cf. photomontage n°23).

Les éoliennes projetées sont donc bien visibles depuis le SPR de Saint-Loup-Lamairé mais l'implantation est lisible et harmonieuse. L'impact du projet sur ce SPR est donc jugé modéré.

Impact du projet sur ce SPR : MODÉRÉ



Source : IGN - SCAN 100®, CLC18® | Réalisation : AEPE-Gingko, 2020



Carte 87 : La visibilité théorique des éoliennes - SPR de Saint-Loup-Lamairé

VII.4.1.3. LES EFFETS DU PROJET SUR LE SPR DE OIRON

Sensibilité potentielle d'après l'état initial : faible à modérée

Photomontage utile pour analyser l'impact du parc éolien projeté sur ce SPR : n°60

Pour rappel, l'état initial paysager et patrimonial a permis d'estimer le niveau de sensibilité vis-à-vis de l'implantation potentielle d'éoliennes au sein de la zone de projet comme étant faible à modérée pour ce Site Patrimonial Remarquable, notamment du fait d'une possible covisibilité entre le projet et le château de Oiron. Le photomontage n°60 est situé au niveau de la RD64 (à l'est du château de Oiron) où un risque de covisibilité a été relevé. Les éoliennes du projet ne sont pas visibles depuis ce point puisque située en-dessous de la ligne d'horizon. **Ainsi, aucun impact particulier n'est relevé pour ce SPR.**

Impact du projet sur ce SPR : TRES FAIBLE

VII.4.1.4. LES EFFETS DU PROJET SUR LE SPR DE THOUARS

Sensibilité potentielle d'après l'état initial : faible à modérée

Photomontage utile pour analyser l'impact du parc éolien projeté sur ce SPR : n°59

Pour rappel, l'état initial paysager et patrimonial a permis d'estimer le niveau de sensibilité vis-à-vis de l'implantation d'éoliennes au sein des zones de projet comme étant faible à modérée pour ce Site Patrimonial Remarquable. Des vues panoramiques ont en effet été identifiées depuis le sommet de la tour du Prince de Galle, édifice également évoqué dans le chapitre relatif aux effets du projet sur les monuments historiques. Le photomontage n°59, positionné au sommet de cette tour, révèle que le projet n'est pas visible depuis ce point haut. Cette zone correspondant au point de sensibilité maximale, **on peut conclure qu'il n'y a pas d'impact particulier du projet sur ce SPR.**

Impact du projet sur ce SPR : TRES FAIBLE

VII.4.2. LES EFFETS DU PROJET SUR LES MONUMENTS HISTORIQUES

VII.4.2.1. LES EFFETS DU PROJET SUR LE CHATEAU DE MAISONTIERS

Sensibilité potentielle d'après l'état initial : modérée

Photomontage utile pour analyser l'impact du parc éolien projeté sur ce monument historique : n°21

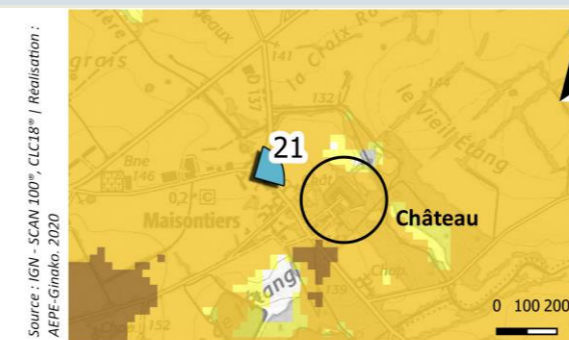
Tableau 17 : Analyse de l'impact sur le château de Maisontiers

Analyse de l'impact sur le château de Maisontiers			
Commune	Éléments protégés	Type de protection	Éloignement par rapport à l'éolienne la plus proche
Maisontiers	Logis, douves, ponts, dépendances, murs de clôture, sol du parc et des terres (inscription). En totalité, le château, ses douves et les parcelles correspondant à l'assise de l'ensemble castral (classement).	Monument historique inscrit par arrêté du 8 novembre 2008 et classé par arrêté du 10 décembre 2013	3,0 km

Visibilité potentielle d'après les cartes de visibilité théorique

D'après la carte de visibilité, les éoliennes du projet de Louin sont partiellement perceptibles depuis le château de Maisontiers. Pour rappel, ce calcul ne prend pas en compte les obstacles visuels constitués par la totalité de la végétation.

Illustration du contexte



Visibilité du projet éolien depuis les abords immédiats du monument (cf. photomontage n°21)

L'écran boisé dans lequel se situe l'édifice ne permet pas d'ouverture visuelle vers le projet. Le photomontage n°21 montre que même avec du recul, les éoliennes peinent à percer les boisements s'interposant entre le projet et le monument.

Problématique de covisibilité avec le parc éolien projeté (cf. photomontage n°21)

Les éoliennes projetées sont peu visibles depuis le centre-bourg de Maisontiers d'où des covisibilités sont possibles. Seuls des bouts de pales percent la trame boisée. Aucune problématique de covisibilité significative entre le parc projeté et le château de Maisontiers n'est relevée.

Carte 88 : Visibilité théorique des éoliennes – Château de Maisontiers

Conclusion Impact du projet sur ce monument historique : **FAIBLE**

VII.4.2.2. LES EFFETS DU PROJET SUR LE CHATEAU DE SAINT-LOUP

Sensibilité potentielle d'après l'état initial : faible à modérée

Tableau 18 : Analyse de l'impact sur le château de Saint-Loup

Analyse de l'impact sur le château de Saint-Loup			
Commune	Éléments protégés	Type de protection	Éloignement par rapport à l'éolienne la plus proche
Saint-Loup-Lamairé	Parties bâties et non bâties du domaine, hormis l'emprise de la voie ferrée traversant le parc	Monument historique classé par arrêtés du 8 janvier 1947 et 5 juillet 1993	2,8 km
Visibilité potentielle d'après les cartes de visibilité théorique			
D'après la carte de visibilité, les éoliennes du projet de Louin ne sont pas visibles depuis le château et une partie de ses jardins. Elles sont toutefois partiellement perceptibles depuis les parties nord et est du parc. Pour rappel, ce calcul ne prend pas en compte les obstacles visuels constitués par la totalité de la végétation.			
Illustration du contexte		Visibilité du projet éolien depuis les abords immédiats du monument	
<p>Source : IGN - SCAN 100®, CLC18® Réalisation : AEPE-Gingko, 2020</p> <p>Visibilité théorique des éoliennes - château de Saint-Loup</p> <p>Boisement</p> <p>Périmètre de protection</p> <p>Visibilité théorique</p> <ul style="list-style-type: none"> Au moins une éolienne visible en totalité Au moins une nacelle visible en totalité Au moins un bout de pale visible <p>Carte 89 : Visibilité théorique des éoliennes – Château de Saint-Loup</p>		<p>Les éoliennes ne sont pas visibles depuis le monument et ses abords immédiats. Elles le sont très brièvement depuis les points les plus hauts du parc, lorsque la végétation ornementale le permet.</p> <p>Problématique de covisibilité avec le parc éolien projeté</p> <p>Le château étant situé en point bas, sa silhouette ne ressort jamais à l'horizon. Ainsi, aucun effet de covisibilité n'est possible.</p>	
Conclusion		Impact du projet sur ce monument historique : FAIBLE	

VII.4.2.3. LES EFFETS DU PROJET SUR L'ANCIENNE ABBAYE SAINT-PIERRE

Sensibilité potentielle d'après l'état initial : modérée

Photomontages utiles pour analyser l'impact du parc éolien projeté sur ce monument historique : n°45 et 46

Tableau 19 : Analyse de l'impact sur l'ancienne abbaye Saint-Pierre

Analyse de l'impact le château sur l'ancienne abbaye Saint-Pierre			
Commune	Éléments protégés	Type de protection	Éloignement par rapport à l'éolienne la plus proche
Airvault	Église, bâtiment conventuel ; prison, cuvage, chapelle, logis prieural, portail, élévation, terrain	Monument historique classé par journal officiel le 18 avril 1914 et classé-inscrit par arrêtés du 12 janvier et 10 août 1934, 15 septembre 1987	5,9 km
Visibilité potentielle d'après les cartes de visibilité théorique			
D'après la carte de visibilité, les éoliennes du projet de Louin ne sont pas visibles depuis l'abbaye de Saint-Pierre. Toutefois, de larges zones de visibilité théorique existent au nord d'Airvault, pouvant induire des covisibilités.			
Illustration du contexte		Visibilité du projet éolien depuis les abords immédiats du monument	
<p>Source : IGN - SCAN 100®, CLC18® Réalisation : AEPE-Gingko, 2020</p> <p>Visibilité théorique des éoliennes - ancienne abbaye Saint-Pierre</p> <p>Photomontage</p> <p>Visibilité théorique</p> <ul style="list-style-type: none"> Au moins une éolienne visible en totalité Au moins une nacelle visible en totalité Au moins un bout de pale visible <p>Carte 90 : Visibilité théorique des éoliennes – Ancienne abbaye Saint-Pierre</p>		<p>Les éoliennes ne sont pas visibles depuis le monument et ses abords immédiats.</p> <p>Problématique de covisibilité avec le parc éolien projeté (cf. photomontages n°45 et 46)</p> <p>Les éoliennes du projet sont perceptibles en covisibilité depuis la terrasse du château d'Airvault (cf. photomontage n°45). Cette vue est toutefois très localisée et les éoliennes sont de taille apparente très réduite.</p> <p>Depuis le nord d'Airvault situé en point haut (cf. photomontage n°46), le clocher de l'ancienne abbaye se détache de la silhouette de bourg et est visible en covisibilité avec les aérogénérateurs projetés. Leur taille apparente est équivalente mais un espace de respiration suffisant sépare le parc de l'édifice classé n'induisant pas d'effet de surplomb ou de covisibilité directe.</p>	
Conclusion		Impact du projet sur ce monument historique : FAIBLE	

VII.4.2.4. LES EFFETS DU PROJET SUR LES RESTES DE L'ANCIEN CHATEAU D'AIRVAULT

Sensibilité potentielle d'après l'état initial : modérée

Photomontage utile pour analyser l'impact du parc éolien projeté sur ce monument historique : n°45

Tableau 20 : Analyse de l'impact sur les restes de l'ancien château d'Airvault

Analyse de l'impact sur les restes de l'ancien château d'Airvault			
Commune	Éléments protégés	Type de protection	Éloignement par rapport à l'éolienne la plus proche
Airvault	L'enceinte en totalité, avec ses tours, le vestige de la barbacane et les sols du château (inscrit), les restes de l'ancien château (classé)	Monument historique classé par arrêté du 24 septembre 2007 et inscrit par arrêté du 3 octobre 1929	5,9 km
Visibilité potentielle d'après les cartes de visibilité théorique			
D'après la carte de visibilité, les éoliennes du projet de Louin ne sont pas visibles depuis les abords du château.			
Illustration du contexte		Visibilité du projet éolien depuis les abords immédiats du monument (cf. photomontage n°45)	
<p>Source : IGN - SCAN 100®, CLC18® / Réalisation : AEPE-Gingko, 2020</p> <p>AEPE Gingko</p> <p>Visibilité théorique des éoliennes - restes de l'ancien château d'Airvault</p> <p>Visibilité théorique</p> <ul style="list-style-type: none"> Photomontage Au moins une éolienne visible en totalité Au moins une nacelle visible en totalité Au moins un bout de pale visible <p>Carte 91 : Visibilité théorique des éoliennes – restes de l'ancien château d'Airvault</p>		<p>Les éoliennes sont partiellement visibles depuis une portion de la terrasse du château comme en témoigne le photomontage n°45. Leur taille apparente est faible et le motif est bien lisible n'induisant alors pas d'impact significatif sur le château d'Airvault.</p> <p>Problématique de covisibilité avec le parc éolien projeté</p> <p>Le château étant situé en point bas, sa silhouette ne ressort jamais à l'horizon. Ainsi, aucun effet de covisibilité n'est possible.</p>	
Conclusion		Impact du projet sur ce monument historique : FAIBLE	

VII.4.2.5. LES EFFETS DU PROJET SUR L'ÉGLISE SAINT-HILAIRE

Sensibilité potentielle d'après l'état initial : modérée

Photomontage utile pour analyser l'impact du parc éolien projeté sur ce monument historique : n°48

Tableau 21 : Analyse de l'impact sur l'église Saint-Hilaire

Analyse de l'impact sur l'église Saint-Hilaire			
Commune	Éléments protégés	Type de protection	Éloignement par rapport à l'éolienne la plus proche
Gourgé	Église	Monument historique classé par arrêté du 14 juin 1909	7,0 km
Visibilité potentielle d'après les cartes de visibilité théorique			
D'après la carte de visibilité, les éoliennes du projet de Louin ne sont pas visibles depuis les abords de l'église.			
Illustration du contexte		Visibilité du projet éolien depuis les abords immédiats du monument (cf. photomontage n°48)	
<p>Source : IGN - SCAN 25®, CLC18® / Réalisation : AEPE-Gingko, 2020</p> <p>AEPE Gingko</p> <p>Visibilité théorique des éoliennes - église Saint-Hilaire</p> <p>Visibilité théorique</p> <ul style="list-style-type: none"> Photomontage Au moins une éolienne visible en totalité Au moins une nacelle visible en totalité Au moins un bout de pale visible <p>Carte 92 : Visibilité théorique des éoliennes – église Saint-Hilaire</p>		<p>Les éoliennes ne sont pas visibles depuis les abords immédiats de l'église. La trame bâtie du village de Gourgé masque le parc dans sa totalité.</p> <p>Problématique de covisibilité avec le parc éolien projeté</p> <p>Aucune covisibilité n'est relevée avec l'église Saint-Hilaire.</p>	
Conclusion		Impact du projet sur ce monument historique : TRÈS FAIBLE	